

'Aanzet' in Den Bosch: een 'ladderwerkplaats' voor mensen in het souterrain van de samenleving

Harry Broekman

Introductie

Aanzet is in 1991 begonnen als het project Bouwen en Huisvesten o.l.v. van gepensioneerd opbouwwerker Piet Willems. Hij en enige ex-collega's hadden contacten met mensen die wel wilden werken, maar niet aan de bak kwamen doordat zij niet 'goed genoeg' waren voor een reguliere baan. De initiatiefnemers schraapten een hypotheek en een lening bij elkaar om het incurante eerste pand aan te kopen. Onder supervisie van een uitvoerder met WAO-uitkering werd dit voormalig bankgebouw opgeknapt door zeven baanlozen: drie jongeren, drie ontheemden (Bosniërs) en een WAO-er.

Allen zijn doorgestroomd naar een reguliere baan, het pand werd voor een marktconform bedrag verkocht aan een steunpunt voor kankerpatiënten c.s. Met dat geld werd weer een volgend pand gekocht. Dit tweede karwei werd gevonden in een zwaar vervallen woonhuis. Dit werd na oplevering verkocht aan een woningstichting om er een beschermd wonen project in onder te brengen.

Zo gaat het telkens, sterk arbeidsintensieve panden leveren winst voor het volgende karwei op.

Door talenten van deelnemers te koppelen aan kansen voor werkprojecten, ontwikkelde Aanzet zich als een aanhechtingsplek voor zelfhulpgroepen, therapeutische werkplekken en trajecten voor sociale activering. Aanzet wil deze mensen kansen verschaffen om het souterrain van de samenleving te ontstijgen.

Nadrukkelijk echter positioneert Aanzet zich niet louter als een werkvoorziening van lotgenoten en bondgenoten tezamen. Zo zijn er zelfhulpgroepen waar pratend en voorlichting organiserend, de deelnemers greep willen krijgen op hun leven en levensomstandigheden. Maar Aanzet is ook een instrument voor samenlevingsopbouw. Aanzet wil de opvattingen, werkwijzen en regelgeving van instellingen beïnvloeden, opdat de doelgroep beter in de reguliere stedelijke samenleving aan de bak komt.

Deelnemers

Hoe je bij Aanzet als deelnemer komt maakt niet uit, hoe je weg gaat wel. Aanzet ontwikkelt daartoe werkervaringsplaatsen. Die plaatsen worden

geschapen vooral in de bouw, daarnaast in de administratie en verwante projecten, zoals een kringloop klussenbus en een recyclingatelier. De bouwploeg knapt huizen op. In enkele gevallen betrekken deelnemers daarin dan een kamer. Aanzet vormt tevens een verzamelplaats voor zelfhulpgroepen: van ex-bajesklanten, ex-psychiatrische patiënten tot mensen die een suïcidepoging achter de rug hebben.

Deelnemers melden zichzelf of worden doorverwezen door werkgevers, reclassering, welzijnsinstellingen, GGZ en gemeentediensten. Aanzet praat niet alleen met potentiële deelnemers over de inzet, maar ook met een betrokken instelling voor zorg of hulp. Daarnaast is er ook altijd contact met de Sociale Dienst om de vrijwilligersvergoeding voor de deelnemers veilig te stellen (tweeënhalf euro per dagdeel). Hulpverleners blijven hun klanten (op afstand) begeleiden.

Per jaar doen tussen de 30 en 40 deelnemers mee in de activeringsprojecten. De bouwprojecten trekken de meeste deelnemers en die oefenen aantrekkingskracht op mannen uit. Bij het administratieproject werken enkele vrouwen. In bijna alle gevallen betreft het autochtone Nederlanders. Deelnemers werken met een uitkering en/of in een regeling (JWG, WIW, ID).

Voorts worden enige zelfhulpgroepen door het steunpunt en de Stichting Ex (-suïcidalen) begeleid.

Profijtgroepen en draagvlak

Er is onnoemelijk veel energie gaan zitten in het overtuigen en meekrijgen van officiële instellingen. Voorschriften, financieringsregimes, verkokering en mentaliteiten als 'ver van mijn bed'/'niet op mijn terrein' vormden hindernissen. Die hordes konden genomen worden dankzij de gedrevenheid van de deelnemers, het uithoudingsvermogen en koppigheid van de initiatiefnemers met behendig combi-natiespel en professioneel communiceren (inschakelen van de pers, issuevorming in de openbare mening en lobbyen bij de beslissers).

Belangrijke leerervaring uit de beginperiode is geweest dat medewerking verkrijgen van instanties niet loopt via de formele lijn van directies of besturen, maar via het aanspreken van geschikte personen uit zulke instellingen. Zo werden bevriende directeuren van een drietal grote bouwbedrijven

benaderd. Via bekenden bij woningbouwstichtingen werd gezocht naar functionarissen die betrokken waren op terrein van ecologisch bouwen en maatschappelijke opvang. Ook bij opleidingsinstellingen en gemeentelijke diensten werd gezocht en later contact gelegd met geschikte personen. 'Geschikt' is een combinatie van open staan voor vernieuwing, actief mee willen denken en een relevante positie bekleden in de organisatie. Op dezelfde wijze werden 'leveranciers' van deelnemers benaderd: zoeken naar functionarissen die verandering wilden. Via medestanders bij Humanitas, Maatschappelijk Opvang en de Geestelijke Gezondheidszorg konden mensen aan het werk geholpen worden en soms ook aan woonruimte. Nu komt ook een toestroom via de reclasering en de hulpverlening op gang.

Begeleiding

Met de gepensioneerd opbouwwerker Piet Willems als trekker had men de projectbegeleiding als het ware in eigen huis. Sinds 2000 wordt deze functie vervuld door een betaalde coördinator dankzij een subsidie. Daarvoor was dat een vrijwilligerstaak, tegen onkostenvergoeding. Twee bestuurders en de adviseur ontvangen eveneens een onkostenvergoeding.

De deelnemers ontvangen naast de begeleiding van hun zorginstelling ook begeleiding op de werkplek die zich richt op vakeisen, maar ook op communiceren met collega's en andere betrokkenen. Aangepast en therapeutisch werk staat centraal: deelnemers worden wel gestimuleerd, maar niet over de kling gejaagd. Daarnaast zijn de zelfhulpgroepen van betekenis voor de persoonlijke begeleiding.

Werkwijze

De kracht zit in vier zaken:

1. De trits een dak boven je hoofd, werk en hulp is dé formule om uit het dal te klauteren.
2. De deelnemers mixen zelf. Met bestanddelen: zelfhulp + vrijwilligers + het officiële hulpcircuit. Individueel en/of in de groep. Met lotgenoten of anderen. Materieel (geld, arbeid, huisvesting) en immaterieel.
3. De combinatie van leermogelijkheden: de deelnemers krijgen kans in eigen tempo, zich sociaal en ambachtelijk te ontwikkelen: Hij/zij wordt niet gereïntegreerd, maar bouwt zelf zijn eigen ladders.
4. De koppeling van ideologie, praktijk en intensief netwerken in de stad. Het is missionaire arbeid, getoonzet in exemplarische praktijken, niet over de hoofden van de mensen heen. Maar samen optrekken, samen leren hoe je de

organisatie aanpast aan de veranderende omstandigheden en omgevingskansen.

Een constant aandachtspunt vormt de invloed van deelnemers op de besluitvorming. Gelet op de uitgangssituatie van de deelnemers is het vooral een leerproces. De begeleiders geven dit ook stap voor stap vorm. Al te formele structuren zijn dodelijk voor deze groep en dit type projecten. Bij de aankoop van een pand of het op gang brengen van een nieuw project wordt een in een grote, gezamenlijke vergadering met deelnemers bezien wat ze op touw gaan zetten. Capaciteit aan mensen en middelen worden afgewogen tegen wat noodzakelijk respectievelijk wenselijk is bij de bouw/verbouw. Keuzes worden aan de totale deelnemersploeg uit het bouwproject voorgelegd als: wat gaan we doen met de € 40.000,- die we dit jaar nog te besteden hebben. Kopen we er een nieuw pand voor om op te knappen, of besteden we het aan de dakbedekking van het kringloopbedrijf?

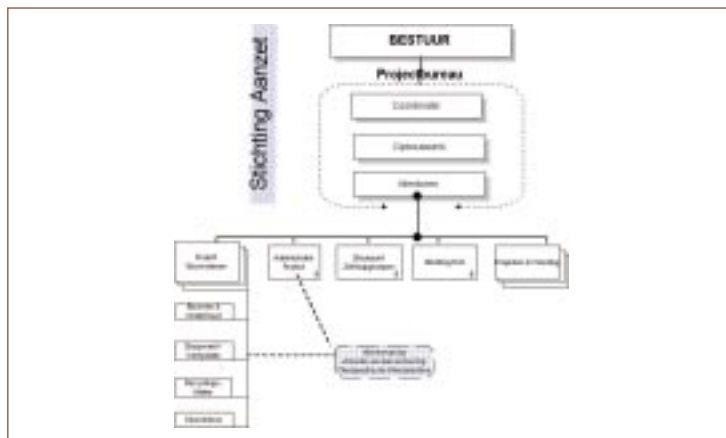
Deelnemers nemen steeds meer verantwoordelijkheden door zorg te dragen voor het welslagen van het project. In 2002 wordt gezocht naar meer, doch niet te geformaliseerde overlegmomenten.

Afspraken met een deelnemer worden gemaakt door de begeleider van Aanzet samen met zijn hulpverlener. Deze driehoeksverhouding blijkt essentieel voor een stabiele relatie, maar ook voor de verdere inpassing in de maatschappij: Aanzet is voor de deelnemers niet vervangend voor de maatschappij. In aansluiting op de gemaakte afspraken met hulpverleners/begeleiders van buiten over 'buiten', maakt Aanzet intern afspraken zoals 'geen drugs, geen alcohol en niet jatten op het werk'.

Deelnemers houden elkaar ook aan de afspraken. Daarnaast tonen deze lotgenoten zich ook anderszins bondgenoten: ze helpen elkaar bij verhuizen, inrichten of zoeken elkaar op bij ziekte of tijdelijke opnames.

Organisatie

Deelnemers krijgen de kans zelf projecten te ontwikkelen. Ook organiseert Aanzet van tijd tot tijd brainstormmiddagen. In feite gaat het telkens om de cyclus van idee, initiatiefgroep, ontwikkeling en organisatie aan de hand van praktijkbehoeften. In feite krijgt een ieder ruimte, kansen en steun om van onderop zich te organiseren voor een betere plaats in de samenleving. Na verloop van tijd blijkt dan wel of een initiatiefgroep Stichting moet worden. Of dat een eenmaal gevormde Stichting onder de paraplu van Aanzet helemaal zelfstandig gaat opereren of gaat fuseren. Ontwikkelen, aanhaken, ontvlechten en overdragen: Aanzet kan alleen maar goed functioneren als zij beweeglijk is en daarbij de dynamiek in de buitenwereld niet uit het oog verliest.



Organisatieschema aanzet

Om een grotere reikwijdte te kunnen bestrijken werd recent, per 1 januari 2002, de Stichting Aanzet ontvlochten. De uitvoerende afdelingen bleven in Aanzet, doch de poot 'ontwikkeling' werd verzelfstandigd. Voor ontwikkeling werd een nieuwe stichting in het leven geroepen; de Stichting Ruggesteun met als drijvende kracht P. Willems. De Stichting Ruggesteun wil met institutionele partners proberen samen zo'n 100 activeringsplaatsen te scheppen voor mensen uit de sfeer van Maatschappelijke Opvang, GGZ, justitie- en het hulpverleningscircuit. Plaatsen die deels bij Aanzet en haar bouw- resp. administratieproject ondergebracht worden. Deels gecreëerd worden in nieuwe projecten.

De splitsing tussen uitvoering en ontwikkeling werd noodzakelijk, aangezien de institutionele partners meer zeggenschap wilden over de nieuwe plekken. De Stichting Aanzet werd te weinig als een collectief bezit ervaren (zie 'organisatie-schema' voor institutionele partners)

Aanzet, Ruggesteun en Ex6 (de zelforganisatie van mensen met suïcidepoging achter de rug) zijn lid van de Landelijke Federatie Ongebonden Schilvoorzieningen. Dat zijn landelijke projecten en instellingen die als rand om de GGZ voorzieningen staan.

Financiën

De gemeente subsidieert de huisvestingslasten van het projectbureau. Ook doteert de gemeente een bedrag per deelnemer om bij te dragen aan de begeleidingskosten. De GGZ Den Bosch en het Zorgvernieuwingfonds betalen een tiental deelnemersplekken uit hun pot voor 'tertiaire deeltijdbehandelingen'. In het kader van het Grote Steden Beleid werd gedurende drie jaar een bijdrage van 125.000 gulden ontvangen.

In 2001 werd een werkpad betrokken van een woningbouwvereniging voor een vriendenprijs. Een loods van 750 m² huurt Aanzet van dezelfde verhuurder om niet. Voor bijzondere aanschaffingen in de sfeer van instrumenten, werktuigen en investeringen zijn met succes fondsen aangeschreven. Bouwproject, de kringloop klussenbus en het recyclingatelier leveren uit verkoop van materiaal c.q. diensten ook enige eigen inkomsten op. Die opbrengsten worden weer geïnvesteerd in materiaal en aanschaf van te renoveren panden. Aanzet zoekt geleidelijke groei. Elk jaar is de verhouding eigen inkomsten-subsidie anders. Telkens wordt gewaakt dat het evenwicht niet zoek is tussen beide inkomensstromen.

Binnen Aanzet is men niet vergeten dat er begonnen werd met niks: 0 gulden subsidie, dus woekeren met weinig middelen is een vroeg verworven bekwaamheid, die zichzelf verwennen in een te grote afhankelijkheid van subsidieverschaffers tegengaat.

Belangrijkste uitgavenposten liggen thans in de sfeer van deelnemersvergoeding, coördinator, materiaal en aanschaf van op te knappen panden. De deelnemers ontvangen naast hun reguliere uitkering een tientje per dag tot een maximum van € 90,- per maand (prijspeil 2001)

Voornaamste inkomensbronnen zijn: een vergoeding per deelnemer van de toeleverende instantie, fondsen en inkomsten uit verkopen/dienstverlening.

Ontwikkeling

De komende jaren zal er verder gewerkt worden aan de opbouw van een ketenoverleg gericht op sociale activering. Daarnaast versterking van de organisatie van Aanzet en Ruggesteun. Voorts is een prioriteit dat er meer en stevige/bekwame leiding komt voor inhoudelijke en procesmatige begeleiding van de diverse projecten. Men denkt op dit moment in de richting van 1 begeleider op 10 deelnemers, aangevuld met een tweetal ID/banen.

In drie steden: Gouda, Zwolle en Bergen op Zoom zijn lokale initiatiefnemers doende een plaatselijke variant van het onderdeel bouwproject neer te zetten. Bureaucratische molens maken dat de ontwikkeling daar stroef gaat. Aanzet heeft in die zin al menige slag achter de rug en heeft zich daar goed uitgevochten.

Aanzet biedt een goed voorbeeld van het ontwikkelen van een lokale infrastructuur voor sociale activering. De combinatie van verontwaardiging over uitsluiting met concrete, op maat gesneden invoegtrajecten, maakte de nog altijd niet gelopen mars

door de instituties, rijk aan successen. Maar er blijven frustraties en teleurstellingen. Te weinig erkent de samenleving de winst van het weer betrekken van deze mensen die op enigerlei wijze uit de boot zijn gevallen. Als 'de gevestigde orde' al de winst van deze integratie trajecten ziet, dan is dat meestal in termen van afgenomen criminaliteit, toegenomen veiligheid of minder kosten voor zorg- of hulpverlening. Terwijl de winst voor de maatschappij ook en vooral ligt in het weer beschikbaar komen van energie, talent en wilskracht van de deelnemers voor de gemeenschap. De deelnemers zijn meestal mensen met rijke levenservaring, veel incasseringsvermogen, grote ondernemingszin en overlevingskracht. Die energie en capaciteit wordt niet meer destructief ingezet, maar komt beschikbaar voor de gezinnen, buurten, bedrijven en verenigingsleven.

Informatie

Stichting Aanzet
L. Verkroesen, directeur
Jan Schöferlaan 1
5212 RE Den Bosch
Tel. (073) 612 33 24

Stichting Ruggesteun
P. Willems, coördinator
Churchilllaan 82
5224 BW Den Bosch
Tel. (073) 623 72 62

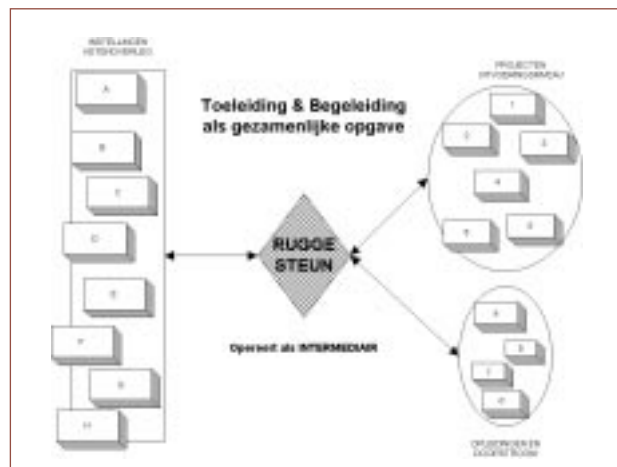
Publicaties

MVE
"De GGZ is aan zet"
Overdwars, 1999, 11.

D. van den Boogaard
"Gewoon Anders"
NIZW Utrecht 1994 (pag. 62-72)

R. Tulkens
"De kracht van EX6"
De Passage, 2000, jrg 9 no 3 (pag. 152-154)

Zie ook: www.lfos.nl



Positie ruggesteun